

# TORNEO INTERNACIONAL DEL CÍRCULO DE AJEDREZ, 1939

## 2º RONDA

Frydman	½	Najdorf	½
Benkö	0	Keres	1
Stahlberg	½	Luckis	½
Guimard	1	Palau	0
Czerniak	1	Gershman	0
Graf	½	Grau	½

## Partida N°7

Blancas: **FRYDMAN**

Negras: **NAJDORF**

Defensa India del Rey

1.d4	♘f6
2.c4	g6
3.♘f3	♙g7
4.g3	O—O
5.♙g2	d6
6.O—O	♘bd7
7.♘c3	e5
8.♙c2	...



Tibia continuación, incapaz de doblegar una defensa de tan intensa labor “subterránea” como es la india del rey. Existen para las blancas tres planes a elegir: a) 8.dxe5 dxe5 9.♙c2 ♖e8 10.b3 c6 11.♞d1 ♙c7 12.♙a3 ♙f8 (Bensadón-Czerniak, Quilmes, 1941); b) 8.b3 ♖e8! (pero no 8... c6 9.♙a3, ni tampoco 8...♘h5 9.e4 ♖e8 10.♙g5 f6; Frydman-Iliesco, Mar del Plata, 1941); 9.e4 (si 9.♙b2 e4 10.♘d2 e3), 9... exd4 10.♘xd4 ♘c5 11.♞e1 (como se verá más prudente sería 11.f3), 11...♙g4 12.f3 ♘fxe4!! 13.♘xe4 ♞xe4! 14.♞xe4 ♘xe4 15.fxg4 ♘c3! (la clave); 16.♙d3! ♙xd4+ (Cwllong-Czerniak, Varsovia, 1933); c) 8.h3 c6 9.dxe5 dxe5 10.♙e3 ♙c7 (ahora también sirve 10...♙c7); 11.♙c1! ♖e8 12.♞d1 (Eliskases-Czerniak, Mar del Plata, 1941).

8...	♖e8
9.♞d1	c6
10.e4	...

Las negras amenazan por jugar 10. ... e4; seguido de d5.

10...	♙c7
11.b3	a6

Aún no se podía jugar 11...♘f8; por 12.dxe5 dxe5 13.♙a3, seguido de ♙d6. El practicar esa defensa india demanda mucha paciencia por parte del conductor de las piezas negras.

12.♙a3	♙f8
13.dxe5	...

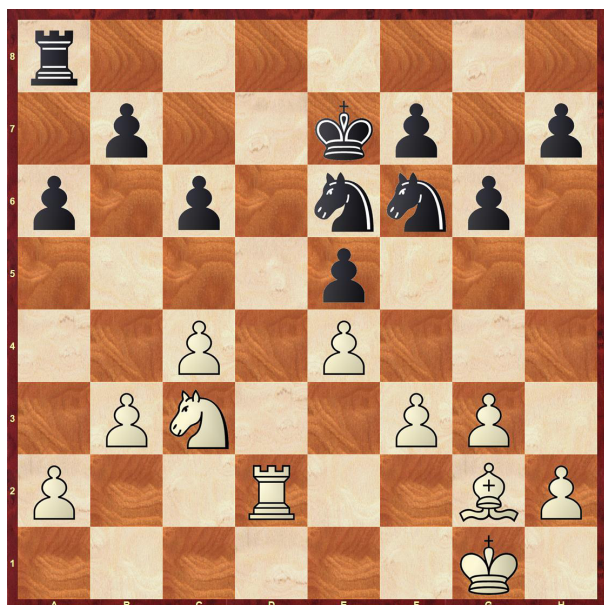
En esta clase de posiciones, todo intento de simplificar que no trajese beneficios inmediatos, significarla un alivio para el bando más restringido. Mejor era doblar las torres en la columna d.

13. ...	dxe5
14.♙xf8	♘xf8
15.♙d2	♙g4

16. ♔d6      ♔xd6  
17. ♖xd6      ♙xf3  
18. ♙xf3      ♘e6

El final se presenta parejo. Las blancas ni siquiera pueden asegurarse el dominio de la columna d.

19. ♙g2      ♖ed8  
20. ♖ad1      ♖xd6  
21. ♖xd6      ♔f8  
22. ♖d2      ♔e7  
23. f3      ...

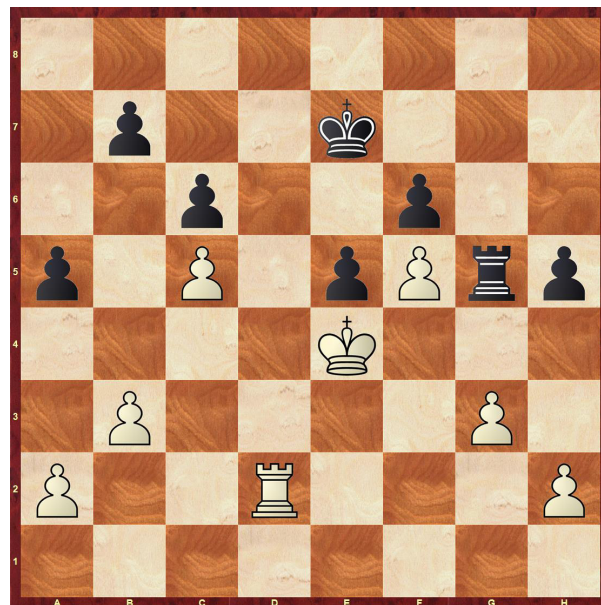


El hecho de que en tan equilibrada posición ambos maestros prosigan afanosamente la lucha en vez de declarar tablas, se debe, quizás, a que no fueron muy felices en la primera rueda, y que la pérdida de otro medio punto liarla peligrar sus probabilidades para una buena colocación.

23. ...      ♘d7  
24. ♙h3      ♘d4  
25. ♔f2      ♘c5  
26. ♘e2      ♘ce6  
27. ♙xe6      ♘xe6  
28. ♔e3      f6  
29. f4      a5  
30. f5      gxf5

31. exf5      ♘c5  
32. ♘c3      h5  
33. ♘e4      ♘xe4  
34. ♔xe4      ♖g8  
35. c5      ♖g4+  
36. ♔f3      ♖g5  
37. ♔e4  
1/2-1/2

Tablas.



Es muy arriesgado para ambos jugadores, tratar de forzar este final.

### Partida N°8

Blancas: **BENKÖ**

Negras: **KERES**

**Ruy López**

1. e4      e5  
2. ♘f3      ♘c6  
3. ♙b5      a6  
4. ♙a4      ♘f6  
5. O-O      ♙e7  
6. ♖e1      b5  
7. ♙b3      d6  
8. c3      O-O

**9.d4 ...**

Últimamente algunos maestros soviéticos sugieren jugar 9.d3, seguido de 10.♘bd2, con lo cual momentáneamente renuncian a la iniciativa en favor de una posición pasiva, pero sólida.

Aun admitiendo que el avance 9.d4 fuera un tanto prematuro, me parece más lógico prepararlo con 9.h3.

**9... ♙g4  
10.♙e3 exd4**

No se aconseja 10...♘xe4; a causa de 11.♙d5 ♔d7 12.dxe5 (si 12.♙xe4 d5 13.♙c2 e4), 12...♘g5 13.♙xg5 ♙xg5 14.h3 (la combinación de Capablanca v. Ed. Lasker: 14.♘g5 ♙xd1 15.c6, falla, si las negras contestan 15. ... ♔d8), 14...♙xf3 15.♔xf3 ♘xe5 16.♖xe5, y ganan.

**11.cxd4 d5**

La vieja continuación 11...♘a5 me parece más adecuada, por ejemplo: 12.♙c2 ♘c4 13.♙c1 c5 14.b3 ♘b6; o bien, 14...♘a5 y luego ♘c6.

**12.e5 ♘e4  
13.♔c1 ...**

Benkö trata de ganar tiempo para desclavar la dama y colocar el alfil en su lugar. Es una tentativa ingeniosa, aunque poco efectiva. Mejor era jugar 13.♘c3 (no 13.♘bd2? lo cual perderla una peón), 13. ... ♘xc3 14.bxc3 ♘a5 15.♙c2 ♘c4 16.♔d3, con buenas probabilidades de ataque.

**13... ♘a5  
14.♙d1 ♘c4  
15.♙f4 ...**

No servía 15.b3 por 15. ... ♘xe3 16.♖xe3 c5; o bien 16.♔xe3 ♙b4; etc.

**15... c5**

**16.b3 ♘b6**

**17.♘bd2 ...**

Era mejor 17.♘fd2 ♙xd1 18.♔xd1 ♘xd2 19.♘xd2 c4, contra el peón libre negro en el flanco de dama, las blancas tendrían mejores probabilidades en el ala de rey.

**17... ♖c8  
18.♘xe4 dxe4  
19.♖xe4 ♙f5  
20.♖e1 cxd4  
21.♔b2 ♙b4**



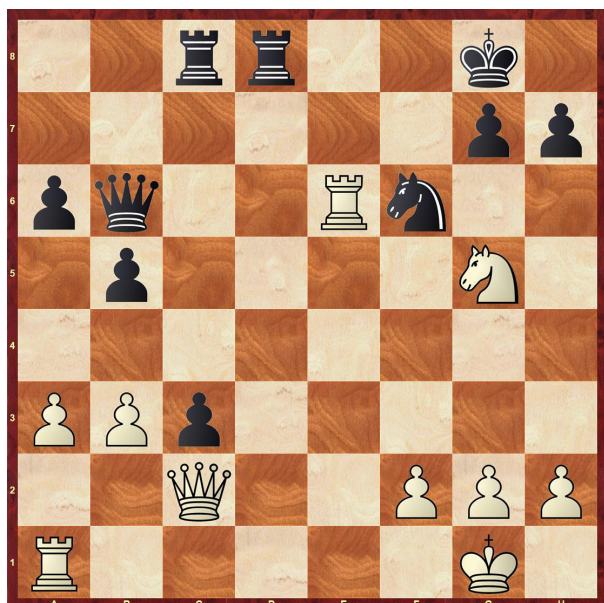
Ahora las piezas negras se adueñan del tablero y su peón se convierte en una fuerza poderosa.

**22.♙d2 ♙c3  
23.♙xc3 dxc3  
24.♔c1 ♘d5  
25.a3 ♔b6  
26.♙c2 ♙xc2  
27.♔xc2 ♖fd8**

Pequeño descuido de Keres que les permite a las blancas lanzar un peligroso ataque. Con mayor seguridad ganaba 27...♔g6.



28.e6!            fxe6  
29.♘g5           ♖f6  
30.♙xe6           ...



La situación es difícil. Y Keres encuentra la mejor jugada capaz de anular la mortífera amenaza ♖xf6.

30. ...            ♔c5!

Si ahora 31.♙xf6 ♕xg5. Y si 31.h4 ♖d2 y ganan.

31.♘f3            a5  
32.h3            ♕d5  
33.♙e3           b4  
34.a4            ♖c5  
35.♙ae1        ♕f5  
36.♙3e2        ♕xc2  
37.♙xc2        ♖cd5  
38.♔f1           ♘d7  
39.♙b1           ♘c5  
40.♔e2           ...

Si 40.♔e1 ♖e8+ 41.♙e2 (o si 41.♔f1 ♘xb3), 41. ... ♖xe2+ 42.♔xe2 ♘xb3!; etc.

40...            ♘xb3  
41.♙xb3        ♖e8+  
42.♘e5           ♖xe5+  
43.♔f3           ♖d3+

44.♔f4           ♖e1  
0-1

Las blancas abandonan.

## Partida N°9

Blancas: LUCKIS

Negras: STAHLBERG

Defensa Tarrasch

1.c4            e6  
2.d4            d5  
3.♘c3           c5  
4.e3            ...

Prudente. Esta no será tal vez la mejor continuación, más por lo menos elude las complicaciones del sistema sueco (4.cxd5 exd5 5.♘f3 ♘c6 6.b3 c4); del que Stahlberg es un profundo conocedor.

4...            ♘f6  
5.♘f3           ♘c6  
6.cxd5        exd5

A 6...♘xd5; tanto 7.♔d3 como 7.♔c4, serían buenas réplicas.

7.♔e2           ♔d6  
8.dxc5        ♔xc5  
9.O-O        O-O  
10.a3        ♔b6  
11.♔d2        ...

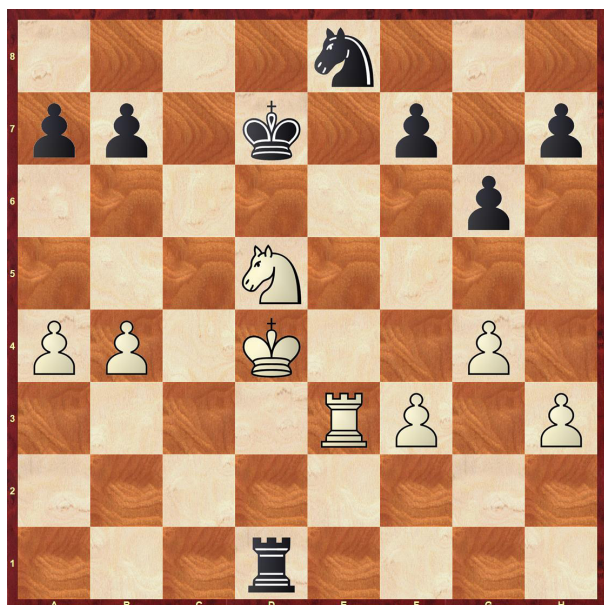
Si las blancas hubiesen aspirado a obtener alguna, aunque sea pequeñísima ventaja, habrían jugado 11.♘b5, y luego 12.♘bd4, fijando el peón débil enemigo.

11...           d4  
12.exd4       ♘xd4  
13.♘xd4       ♕xd4  
14.♔e3        ♕xd1  
15.♘xd1       ♔xe3  
16.♘xe3       ♔e6  
17.♔c4        ...

Otro cambio: las blancas se propusieron empatar.

17. ...	♔xc4
18. ♖xc4	♜fd8
19. ♜fd1	♚f8
20. ♚f1	♜xd1+
21. ♜xd1	♜c8
22. ♖e3	♜c5
23. f3	g6
24. ♚e2	♜h5
25. ♜c1	♖e8
26. h3	♜b5
27. b4	♚e7
28. ♚d3	♖d6
29. a4	♜e5
30. g4	♚d7
31. ♚d4	♜e6
32. ♖d5	♖e8
33. ♜c3	♜e1
34. ♜e3	♜d1+
1/2-1/2	

Tablas.



Una partida carente de interés.

## Partida N°10

Blancas: **GUIMARD**

Negras: **PALAU**

**Gambito de la Dama**

1. ♖f3	♖f6
2. c4	e6
3. d4	d5
4. ♖c3	♖bd7
5. e3	...

Una buena continuación es aquí 5. ♖f4, por ejemplo 5. ... dxc4 6. e3 ♖d5 7. ♖xc4. En cambio, el ataque de Marshall: 5. cxd5 exd5 6. ♜b3 c6 7. e4!?, se considera incorrecto a causa de 7. ... ♖xe4 8. ♖xc4 ♜e7!

5...	♖e7
6. ♖d3	O-O
7. O-O	dx4

Lo más sencillo. La línea 7...c6 8. b3 ♜e8 9. ♖b2, es de difícil manejo para las negras.

8. ♖xc4	c5
9. ♜e2	b6



Las negras incurren en una pequeña falta. Debieron jugar previamente 9...a6; y si



10.a4, entonces 10. ... b6; tras lo cual podían seguir ♖c7 sin temer el ataque con ♜b5.

Si 9...cxd4 10.exd4 ♞b6 11.♙b3 ♞bd5; las blancas quedarían bien a pesar de un peón aislado.

10.dxc5! ♞xc5  
11.e4 ♞b7  
12.♙g5 ♞e7

Las negras comienzan a sentir los efectos de su posición. Su dama no dispone de ninguna casilla buena.

13.♞ad1 h6

Malo, como también lo son las demás continuaciones. Si 13...♞e8 14.♙b5 ♞d8 15.♞d2, etc., o si 13...♞e8 14.♙b5 ♞c8 15.♙c6 ♞b8 16.♙f4 ♞c7 17.♞xd7 ♙xd7 18.♞d1, y gana.

14.♙xf6 ♙xf6  
15.♙b5 ♙c8  
16.e5 ♙e7  
17.♞e4 ♞b8  
18.♞xd7 ♙xd7  
19.♞d1 ♙xb5



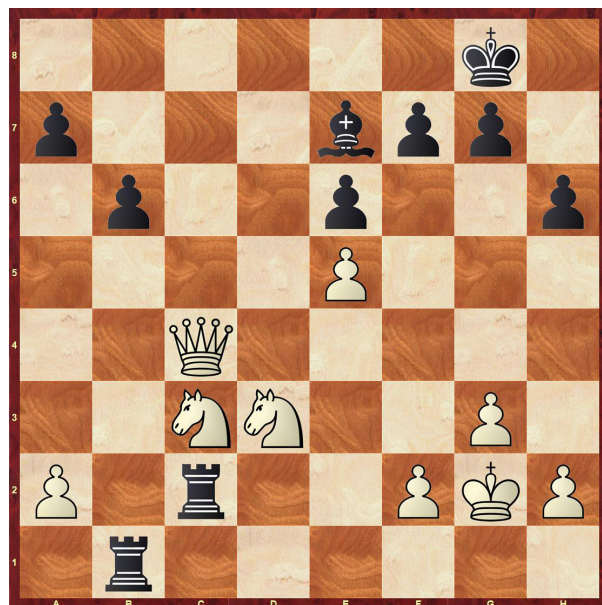
No hay nada mejor.

20.♞xd8 ♞fxd8  
21.♞xb5 ♞d1+

22.♞e1 ♞bd8  
23.g3 ♞8d2  
24.♞c3 ♞a1

A 24...♙b4; se ganaba con 25.♞xb4 ♞xc1+ 26.♙g2 ♞xe5? 27.♞f4, etc.

25.♙g2 ♞xb2  
26.♞d3 ♞c2  
27.♞c4 ♞b1



Ahora las torres negras se enredan por completo. Una interesante tentativa era 27...♞axa2 28.♞xa2 ♞xa2 29.♞xa2 a5; con un final que no se gana muy fácilmente.

28.♞d4 ♞a1  
29.♞d5! ♙c5  
30.♞xa1 exd5  
31.♞b1 ♞c3  
32.♞b5  
1-0

Abandonan.



**Partida N°11**

**Blancas: CZERNIAK**

**Negras: GERSHMAN**

**Ruy López - Variante de cambio**

1.e4 e5  
2.♘f3 ♘c6  
3.♙b5 a6  
4.♙xc6 ...

Una idea interesante es aquí 4.♙a4 ♘f6 5.♙xc6?! dxc6 6.♘c3, perdiendo un tiempo para no dejar al negro jugar f6 (ver la próxima nota).

4... dxc6  
5.♘c3 ♙g4

La mejor continuación es 5...f6! La del texto permite a las blancas cambiar uno de los alfiles negros.

6.h3 ♙xf3  
7.♙xf3 ♙f6  
8.♙g3 ♙c5  
9.d3 h5

Sobre esta jugada las negras meditaron más de media hora. ¿Habrán querido provocar 10.♙g5, para responder 10. ... ♙xf2+!; o bien intentaban seguir 10...h4 11.♙g4 ♘h6; etc.?

10.f4 exf4  
11.♙xf4 h4  
12.♙f3 O-O-O  
13.♙f1 ♙e6  
14.♙e3 ♙xe3  
15.♙xe3 ♙b8

Pierde un peón. Pero si 15...b6; entonces 16.a4, con fuerte ataque.

16.♙g5 ♘h6  
17.♙xh4 f5  
18.O-O-O b5  
19.♙b1 g6

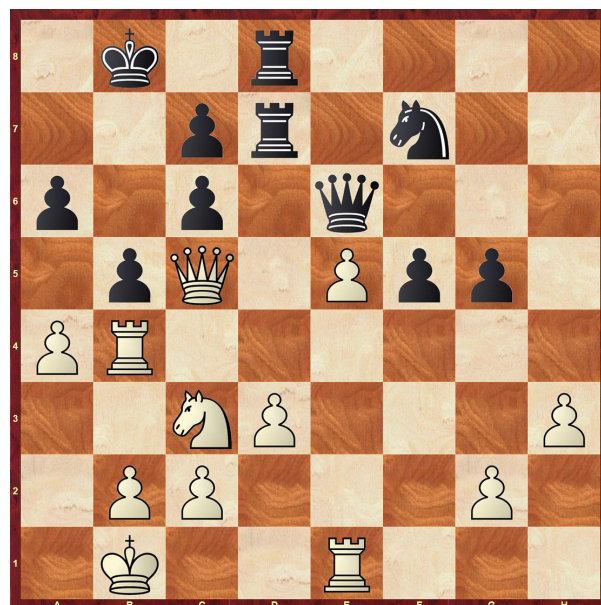
20.♙de1 ♙d6  
21.e5 ...

Inicia un plan equivocado. Las blancas se dejan seducir por el ataque sobre el enroque del negro para cuya ejecución no disponen de suficientes fuerzas. Mejor y más sencillo era 21.♙f4.

21... ♙e6  
22.♙b4 ...

Era preferible 22.♘e2 ♙xc5 23.♘f4 ♙d4 24.♘xg6.

22... ♙h7  
23.♙c5 ♙hd7  
24.♙f4 ♘f7  
25.a4 g5  
26.♙b4 ...



Todas estas “jugadas de ataque” sólo permiten a las negras recuperar al peón.

26. ... ♙e7!  
27.d4 ...

O 27.♙xe7 ♙xe7 28.axb5 cxb5 29.d4 c5; etc.

27... ♙xc5  
28.dxc5 ♙e7  
29.axb5 axb5  
30.g4 f4

31.e6 ♖de8

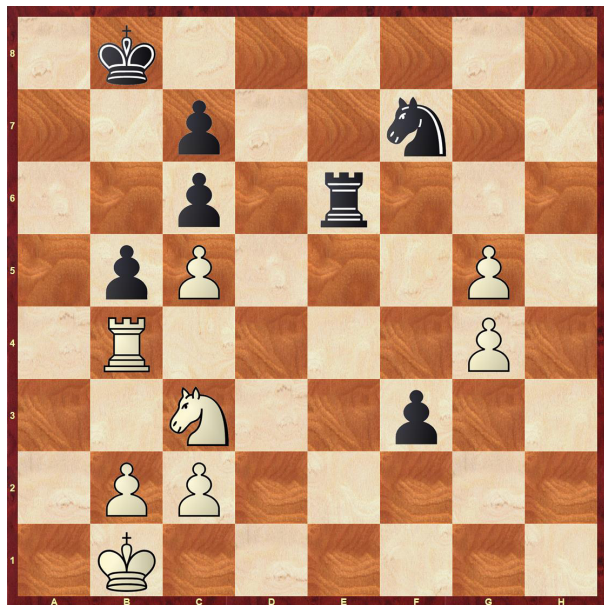
32.h4 ...

El peón rey se pierde de todos modos,  
Si 32.♖be4 ♘d8; etc.

32... ♖xe6

33.♖xe6 ♖xe6

34.hxg5 f3



Apurado por el reloj, Gershman no encuentra el camino del empate: 34...♖e1+ 35.♙a2, y ahora 35. ... f3.

35.♖f4 ♘xg5

Aún se debía alejar previamente el rey blanco, por 35...♖e1+.

36.♙c1 ♖e5

37.b4

1-0

Aquí las negras se excedieron en el tiempo reglamentario. El final es nuevamente favorable para las blancas debido a la mejor situación de su rey.



## Partida Nº12

Blancas: GRAF

Negras: GRAU

Peón dama

1.d4 d5

2.♘f4 e6

Una respuesta más enérgica sería 2... c5. Por ejemplo: 3.e3 ♘c6; y luego ♖b6.

3.♘f3 ♘f6

4.c3 ♘e7

5.♘bd2 O-O

6.e3 ♘bd7

7.♘d3 c5

8.♘e5 ...

Las blancas, que no fueron molestadas en su desarrollo, obtienen ahora una posición superior, con buenas probabilidades de ataque sobre el flanco del rey. La imposibilidad de desarrollar el alfil dama obliga a las negras al siguiente cambio.

8. ... ♘xe5

9.dxe5 ♘d7

10.♖h5 f5

11.g4 ...

¿Qué más podría pretender Sonia que desahogar su temperamento con semejantes mazazos?

11. ... g6

12.♖h3 c4

Las negras, como es natural, buscan “contrachances” en el otro flanco.

13.♘c2 ♘c5

14.♖d1 ♖a5

15.a3 ♘d7

16.gxf5 exf5

17.♖g1 ♘a4!

Frente a un peligrosísimo ataque, Grau decide quemar sus naves y acepta pérdi-



das materiales, tratando de eliminar el alfil blanco que custodia el acceso al cuadro d6.



18. ♖xf5 ♜xf5

Si 18... ♖xd1 19. ♔xd1!, y las negras quedan sin defensa suficiente para repeler el ataque.

19. ♖xf5 ♜f8

20. ♜xg6+ ...

Prácticamente forzado. De aflojar la iniciativa, aunque sea por un momento, las blancas quedarían perdidas.

20. ... ♔h8

21. ♜f6 ...

Relativamente, lo mejor. A 21. ♖h3, habría seguido 21. ... ♖d3+ 22. ♔e2 ♖xd1+; ganando. Y si 21. ♖h5 ♖d3+ 22. ♔e2 ♜xf4; siempre con la misma amenaza de jaque doble.

21... ♖xf6

22. exf6 ♖d3+

23. ♔e2 ♖xf4+?

El deseo de eliminar el poderoso alfil blanco influye en las negras, haciéndoles omitir una elegante maniobra ganadora. Grau indica en su comentario que, después de 23... ♖xd1+ 24. ♔xd1, no sería pruden-

te capturar los peones, por ejemplo: 24. ... ♖xb2+ 25. ♔c2 ♖d3 26. ♖xc4!, etc., pero omite la siguiente continuación: 24... ♖a4+ 25. b3 (si 25. ♔e2 ♖c2; amenazando ganar la dama blanca, lo que la obliga a desplazarse. Por ejemplo: 26. ♖xd5 ♖xf4+ 27. exf4 ♜e8+; y luego 28. ... ♖d1+; o bien 26. ♖g5 ♖xf4+ 27. ♖xf4 ♖g6; etc.), 25... ♖xa3 26. f7 ♖c1+ 27. ♔e2 ♖e1+ 28. ♔f3 ♖xf2+ 29. ♔g4 ♖g2+ 30. ♖g3 (si 30. ♔h4 ♖g7), 30... ♜xf7!; y ganan.

24. ♖xf4 ♖xd1+

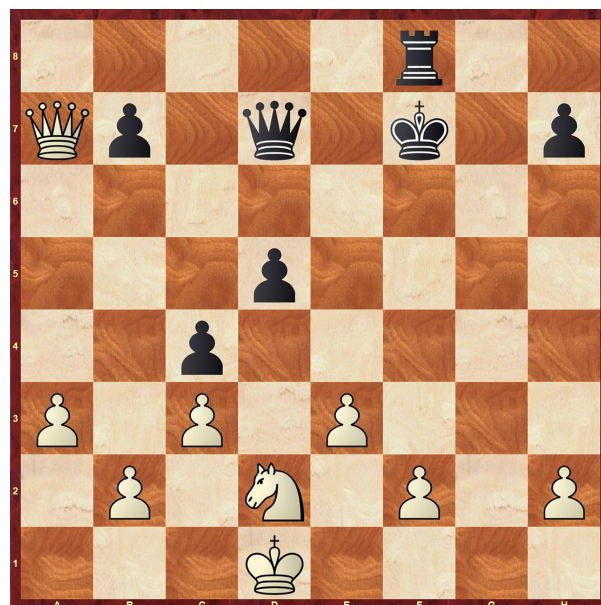
25. ♔xd1 ♖d8

Más sólido era 25... ♖a4+ 26. ♔c1 ♖c6 27. f7 ♔g7 28. ♖f3 ♖f6; etc.

26. f7 ♔g7

27. ♖d4+ ♔xf7

28. ♖xa7 ♖d7



Mejor 28... ♔g8 29. ♖xb7 ♜xf2. Ahora el final se presenta ligeramente favorable para las blancas.

29. ♖d4 ♔g8

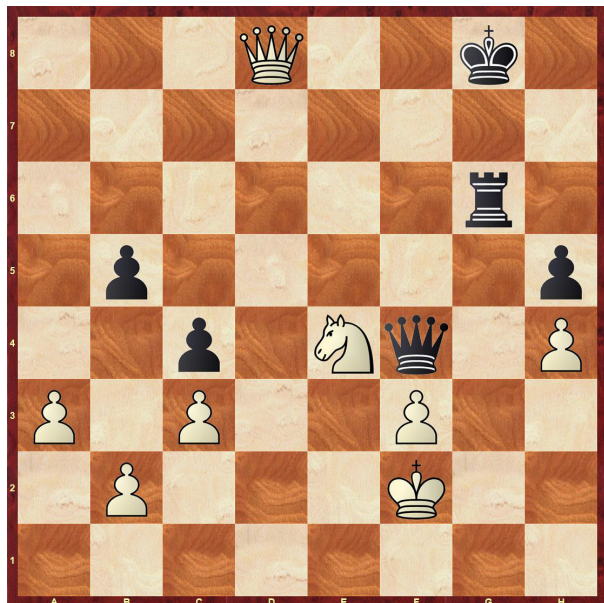
30. f3 ...

No servía 30. ♖xc4?, por 30. ... ♖a4+.

30... ♖e6

31. h4 b5

32.♔e2 h5  
 33.♘f1 ♖f5  
 34.♘d2 ♜f6  
 35.♔f2 ♜g6  
 36.e4 dxe4  
 37.♘xe4 ♖f4  
 38.♖d8+ ...



Ahora le toca a la señorita Graf omitir la continuación probablemente ganadora: 38.♖d8+. Por ejemplo: 38. ... ♔g7 39.♖xe5 ♖h2+ (si 39...♜h6 40.♖xb5 ♖xe4+ 41.♔e2 ♖h2+ 42.♘f2 ♜e6+ 43.♔f1); 40.♔e3 ♖g1+ 41.♔f4, etc., o bien 38...♖f7 39.♖xe5 ♜g2+? 40.♔xg2 ♖xe4 41.♘f6+, etc.

38... ♔g7  
 39.♖e7+ ♔h6  
 40.♖d8 ♔g7

Nada se lograba con 40...♖h2+ 41.♔e3 ♖g1+ 42.♔f4, etc.

41.♖d4+ ♔g8  
 42.♖d8+

Tablas.

La partida se declaró tablas. Las blancas no podían aspirar al triunfo mediante 42.♖d5+, seguido de 43.♖xe5 (ver el comentario de la jugada 38).

## Puntaje después de la segunda rueda:

- 2- Czerniak, Keres,  
 1½- Luckis, Stahlberg,  
 1- Frydman, Guimard, Grau,  
 ½- Benkö, Graf, Najdorf, Palau,  
 0- Gershman.



Sonja Graf